

Компаративный анализ распределения поступления доходов населения в Российской Арктике*

Comparative Analysis of Income Distribution of the Population in the Russian Arctic

Т. ЧЕТВЕРИКОВА,
Л. ВОРОНИНА, И. ЧУГИНА

Четверикова Татьяна Николаевна, аспирант Федерального государственного бюджетного учреждения науки (ФГБУН) Федеральный исследовательский центр комплексного изучения Арктики (ФИЦКИА) им. академика Н.П. Лаврова Уральского отделения Российской академии наук (УрО РАН) (г. Архангельск). E-mail: pashinatn@mail.ru

Воронина Людмила Васильевна, канд. экон. наук, доцент, старший научный сотрудник ФГБУН ФИЦКИА УрО РАН. E-mail: ludmila.science@yandex.ru

Чугина Ирина Васильевна, аспирант ФГБУН ФИЦКИА УрО РАН. E-mail: chuginairina@yandex.ru

***Аннотация.** Целью статьи является сравнительный анализ доходов населения в среднем по стране со значениями по арктическим регионам. В работе применены приемы статистического разбора, ретроспективного анализа, компаративного межрегионального сравнения и графического представления. Выявлено, что доходы населения в Арктической зоне России могут быть выше средних показателей по стране, однако реальная покупательная способность в большинстве арктических субъектов не сопоставима из-за значительных расходов населения, обусловленных высокими ценами.*

***Ключевые слова:** доход, население, структура, прожиточный минимум, Арктика, Россия.*

***Abstract.** The purpose of this article is to compare average household incomes across the country with those in the Arctic regions. The study utilizes statistical analysis, retrospective analysis, comparative interregional comparison, and graphical presentation. It is found that while household incomes in the Arctic zone of Russia may be higher than the national average, real purchasing power in most Arctic regions is not comparable due to significant household expenditures due to high prices.*

***Key words:** income, population, structure, cost of living, Arctic, Russia.*

Введение

Арктическая зона Российской Федерации (далее – АЗРФ) представляет собой территорию стратегической важности для страны, обладает значительными запасами природных ресурсов и уникальной экологической системой. Устойчивое социально-экономическое развитие АЗРФ является одной из приоритетных задач государства, требует комплексного подхода и эффективного управления. Одним из ключевых аспектов обеспечения устойчивого развития Арктики является анализ и регулирование доходов населения. Распределение доходов в значительной степени определяет уровень жизни, социальную стабильность и экономическую активность населения. Неравномерное распределение доходов приводит к усилению социальной напряженности, оттоку населения и снижению инвестиционной привлекательности региона. В условиях сурового климата, высоких транспортных издержек и ограниченной

* Ссылка на статью: Четверикова Т.Н. Компаративный анализ распределения поступления доходов населения в Российской Арктике / Т.Н. Четверикова, Л.В. Воронина, И.В. Чугина // Экономика и управление: научно-практический журнал. 2026. № 3. С. 43–47. DOI: 10.34773/EU.2026.3.7.

Работа выполнена в рамках темы ФНИР «Адаптация арктических социо-эколого-экономических систем к условиям динамично меняющейся среды как основа повышения инвестиционной привлекательности регионов российской Арктики», № 125021902573-9.

инфраструктуры Арктики проблема распределения доходов населения приобретает особую актуальность. Недостаточная диверсификация экономики, зависимость от добывающих отраслей и ограниченный доступ к качественным услугам образования и здравоохранения усугубляют существующие социально-экономические диспропорции.

В различных научных публикациях авторы уделяют особое внимание особенностям уровня дохода населения арктических регионов страны от других. Так, Е.А. Захарчук, А.Ф. Пасынков, А.А. Некрасов исследуют баланс денежных доходов и расходов населения в домохозяйствах арктических территорий, опираясь на методологию формирования международной системы национальных счетов [3]. Е.Е. Емельянова, А.Н. Чапаргина оценивают расходы муниципалитетов и доходы населения в Российской Арктике путем оценки влияния участия государства в жизни населения [2]. Р.Р. Ноговицын и Т.С. Софронова проводят сравнительный анализ ключевых бюджетобразующих налоговых поступлений в бюджеты арктических регионов, а также рассматривают взаимосвязь прироста доходов на душу населения с уровнем бедности [7]. Е.А. Корчак выявила значительный уровень дифференциации потребительских расходов на покупку продовольственных товаров по группам населения в регионах, которые полностью относятся к АЗРФ [5]. В.А. Иванов проанализировал влияние высокой дифференциации доходов населения на экономическую доступность продовольствия, выявил причины и обосновал направления мероприятий по сокращению бедности на сельских территориях в ряде российских субъектов [4].

Исходя из проведенного анализа научных трудов можно сделать вывод, что авторы данных работ проводили анализ доходов населения в тесной связи с расходами и предлагали методики расчета данных показателей в части арктических регионов, отличные от методик расчета для других субъектов страны. Однако стоит отметить, что в перечисленных научных работах отсутствует анализ распределения доходов населения в среднем по Арктике, где были бы учтены все субъекты, в той или иной мере относящиеся к АЗРФ в настоящее время, что определяет актуальность настоящего исследования.

Исходя из вышесказанного, целью исследования является анализ распределения доходов населения в среднем по всем субъектам страны, полностью или частично отнесенных к АЗРФ, в сопоставлении со среднероссийскими значениями. Отличительной особенностью исследования является определение «среднеарктического» значения по распределению доходов и его сопоставление со среднероссийским значением за последние 20 лет.

Методы

Компаративный анализ выполнен с использованием официальных данных государственной статистики, с учетом методических норм статистического учета, а также рекомендаций по оценке доходов и расходов населения для межрегиональных сравнений уровня благосостояния. В процессе исследования задействованы приемы статистического разбора, ретроспективного анализа, компаративного межрегионального анализа и графического представления.

Географические рамки исследования обусловлены институциональным подходом, в соответствии с которым проблема исследована в регионах, которые полностью или частично относятся к АЗРФ [9].

Для проведения сравнительного анализа была сформирована база статистических данных за последние 20 лет по АЗРФ, в среднем по Арктике и по стране.

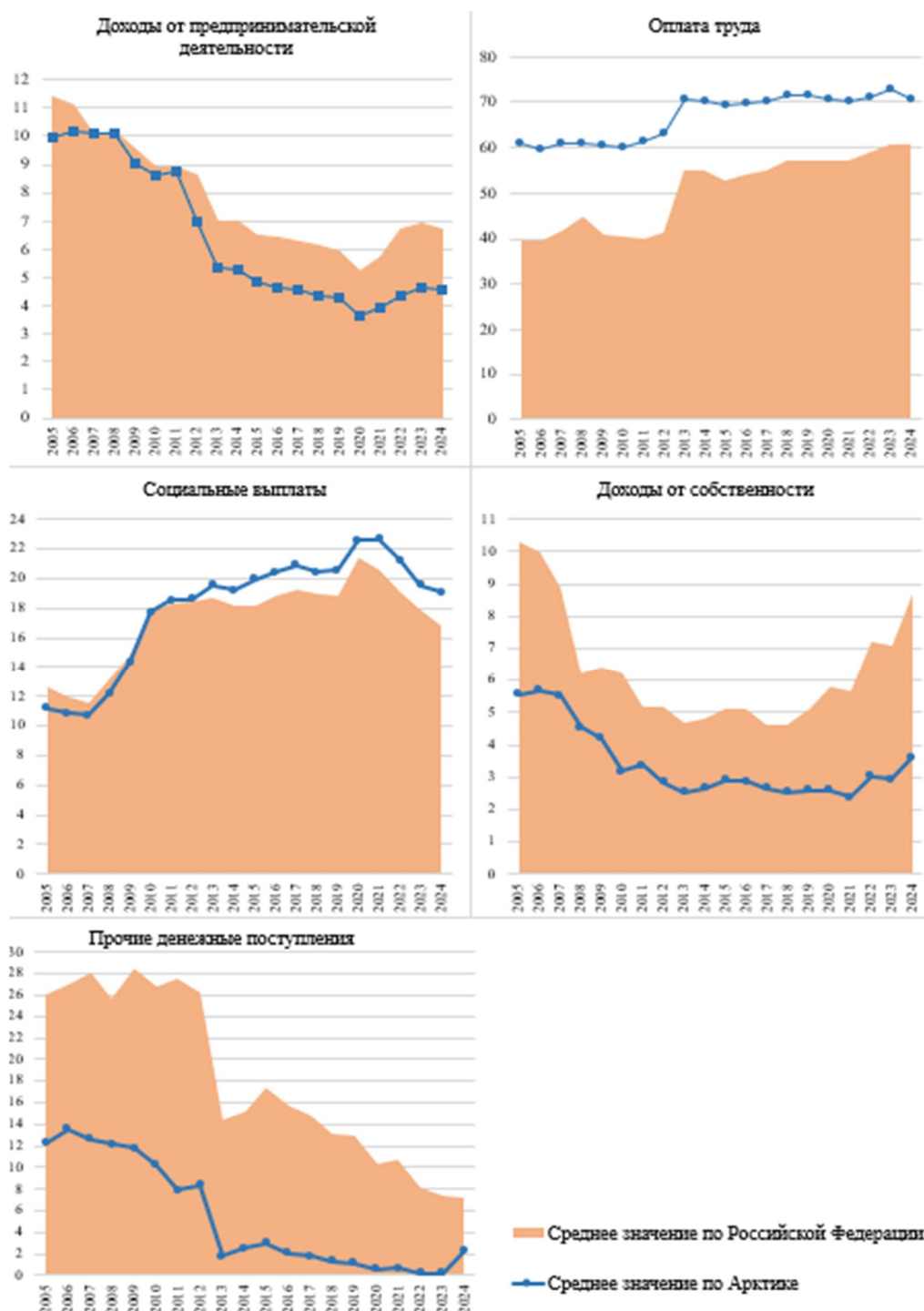
Результаты и обсуждение

Доходы населения в АЗРФ зависят от множества факторов, включая удаленность от центральных районов страны, стоимость жизни и экономические возможности. Средняя заработная плата в АЗРФ часто превышает средний показатель по стране из-за компенсационных выплат за работу в сложных климатических условиях. Например, в Ямало-Ненецком автономном округе средняя заработная плата может достигать 80–100 тысяч рублей в месяц, что связано с высокими доходами работников нефтегазового сектора [8]. Однако

высокие доходы населения в абсолютном значении не компенсируют высокую стоимость жизни в субъектах АЗРФ. Стоимость продуктов питания, жилья и коммунальных услуг на арктических территориях существенно выше, чем в среднем по стране.

Проведем сравнительный анализ доходов населения по различным источникам в АЗРФ и сопоставим «среднеарктическое» значение со среднероссийским.

Как видно из данных на рисунке, до 2020 года (в особенности в период с 2008 года по 2015 год) прослеживалась тенденция к уменьшению доли поступлений от предпринимательской деятельности как в среднем по Арктике, так и по стране.



Распределение поступления доходов населения в АЗРФ и в среднем по стране в 2005–2024 гг., % (составлено авторами)

Однако, в арктическом мезорегионе наблюдалось более постепенное и устойчивое снижение. К 2020 тенденция снижения остановилась, при этом в России наблюдались небольшие колебания, а в Арктике в последние годы отмечался более устойчивый рост. Наиболее устойчивыми по доходам от предпринимательской деятельности являются республика Саха и Красноярский край, наименее – Ненецкий и Чукотский автономные округа.

Основной вклад в доходы населения как в среднем по стране, так и по Арктике вносит именно размер оплаты труда. Однако значения данного показателя в среднем по Арктике за весь рассматриваемый период выше среднероссийских значений и в последние 10 лет составляет около 70 %. Данный факт обусловлен размером оплаты труда и дополнительными доплатами (северная надбавка и районный коэффициент). Наиболее устойчивыми по доходам от оплаты труда являются сырьевые регионы нового освоения, в частности, Ямало-Ненецкий и Чукотский автономные округа, наименее – староосвоенные субъекты, а именно Республика Карелия и Архангельская область (без автономного округа).

Как в Российской Федерации, так и в Арктике наблюдается устойчивая тенденция к *увеличению доли социальных выплат* в общем объеме доходов населения. Однако значение социальных выплат в арктическом мезорегионе с 2010 года стало выше, чем в среднем по стране, а в последние годы разрыв составил около 4-5 %. Наиболее устойчивыми по доходам от социальных выплат являются республики Карелия и Коми, а также Архангельская область, наименее – Ямало-Ненецкий и Чукотский автономные округа. Объем социальных выплат в автономных округах обусловлен в том числе высокой долей коренных малочисленных народов Севера, на которых распространяются дополнительные меры государственной поддержки [4].

Вклад доходов от собственности не имеет никаких определенных тенденций по стране, однако в целом по арктическим исследованиям наблюдается его снижение и общий объем в структуре доходов в настоящее время составляет не более 4 %, в то время как в среднем по стране значение данного показателя стремится к 9 % после «провала» в 2008–2022 годах. Негативная тенденция обусловлена снижением численности населения, высокой долей аварийного жилья [1], а также низкими темпами нового строительства в большинстве арктических субъектов, на что оказывает влияние также и суровость природных климатических условий [6]. Наиболее устойчивыми по доходам от собственности являются республики Карелия и Коми, Ханты-Мансийский автономный округ, наименее – Ненецкий и Чукотский автономные округа, а также Республика Саха – Якутия.

По прочим денежным поступлениям отмечается резкая тенденция к снижению с 2012 года, что явилось следствием глобального экономического кризиса. Удельный вес такого вида доходов в общей структуре доходов населения в арктическом мезорегионе крайне низок, в 2020–2023 гг. значение данного показателя было максимально приближено к нулю, в то время как среднероссийское значение – в пределах 7-8 %. Данный факт может свидетельствовать о снижении экономических стимулов для получения доходов от различных поступлений в этих регионах, если не будут приняты целенаправленные инвестиционные или политические меры. Резкое падение в 2012-2013 гг. свидетельствует об изменении политики, внешнем шоке и перераспределении ресурсов. Наиболее устойчивыми по доходам от прочих поступлений являются Республика Карелия, Архангельская область и Ненецкий автономный округ, наименее – Чукотский автономный округ и Красноярский край.

Заключение

Проведенное исследование позволяет сделать следующие выводы.

Во-первых, происходит перераспределение структуры доходов населения как в целом по стране, так и в арктическом мезорегионе. Наблюдается тенденция к росту удельного веса доходов населения именно от оплаты труда, в то время как доля доходов от предпринимательской деятельности и прочих денежных поступлений снижается. В среднем по арктическим регионам удельный вес социальных выплат стал превышать объем выплат от мер социальной поддержки

в среднем по России. Анализируя среднероссийское значение доходов от собственности, можно сделать вывод о росте вклада данного вида доходов в их общей структуре.

Во-вторых, на основе выполненного исследования авторами сделан вывод о том, что доходы населения в Арктической зоне Российской Федерации могут быть выше средних показателей по стране, однако реальная покупательная способность в большинстве арктических субъектов не сопоставима из-за высоких расходов.

Для повышения благосостояния населения необходимо дальнейшее вложение инвестиций в инфраструктуру, развитие новых отраслей экономики и улучшение качества социальных услуг.

Результаты проведенного исследования могут быть применены при корректировке или формировании документов с целью разработки эффективных мер по повышению уровня жизни населения, стимулированию экономического роста и обеспечению устойчивого развития АЗРФ.

Литература

1. Емельянова Е.Е., Чапаргина А.Н. Состояние и специфика рынка жилья арктических регионов РФ // Арктика и Север. 2020. № 40. С. 26–46. DOI 10.37482/issn2221-2698.2020.40.26.

2. Емельянова Е.Е., Чапаргина А.Н. Расходы муниципалитетов и доходы населения российской Арктики // ЭКО. 2019. № 7(541). С. 80–98.

3. Захарчук Е.А. Домашние хозяйства Арктических территорий: баланс денежных доходов и расходов населения / Е.А. Захарчук, А.Ф. Пасынков, А.А. Некрасов // Управление экономическими системами: электронный научный журнал. 2018. № 2(108). С. 3.

4. Иванов В.А. Бедность населения и ее влияние на экономическую доступность продуктов питания // Корпоративное управление и инновационное развитие экономики Севера: Вестник Научно-исследовательского центра корпоративного права, управления и венчурного инвестирования Сыктывкарского государственного университета. 2022. Т. 2, № 2. С. 169–183. DOI 10.34130/2070-4992-2022-2-2-169.

5. Корчак Е.А. Стоимость жизни в регионах Арктической зоны России // Теория и практика общественного развития. 2023. № 11(187). С. 222–228. DOI 10.24158/tipor.2023.11.27.

6. Мохов И.И. Особенности современных изменений климата в Арктике и их последствий // Проблемы Арктики и Антарктики. 2020. Т. 66, № 4. С. 446–462. DOI 10.30758/0555-2648-2020-66-4-446-462.

7. Ноговицын Р.Р., Софронова Т.С. Влияние доходного потенциала арктических регионов на динамику показателя уровня бедности населения // Вестник Северо-Восточного федерального университета им. М.К. Аммосова. Серия: Экономика. Социология. Культурология. 2023. № 2(30). С. 68–76. DOI 10.25587/SVFU.2023.59.18.008.

8. Федеральная служба государственной статистики [Электронный ресурс]. URL: <https://rosstat.gov.ru/>

9. Федеральный закон «О государственной поддержке предпринимательской деятельности в Арктической зоне Российской Федерации» от 13.07.2020 № 193-ФЗ (последняя редакция) [Электронный ресурс]. URL: https://www.consultant.ru/document/cons_doc_LAW_357078/