

## Баланс развития молочного рынка региона\*

### The Balance of Development of the Dairy Market of the Region

И. ЛАПТЕВА

Лаптева Ирина Александровна, канд. экон. наук, доцент кафедры организации аграрного производства и менеджмента Санкт-Петербургского государственного аграрного университета. E-mail: lapteva\_i.a@mail.ru

*В статье рассмотрены целевые индикаторы развития молочного скотоводства, а также основные направления, формирующие ресурсную базу производства молока и молочных продуктов в Волгоградской области. Проанализированы основные направления, способствующие сбалансированному развитию молочного рынка. Выявлена значимость государственной поддержки молочного сектора животноводства.*

**Ключевые слова:** молочное скотоводство, конъюнктура рынка, потребление молока на душу населения, продуктивность коров, баланс рынка молока.

*The article considers the target indicators of dairy cattle breeding development, as well as the main directions forming the resource base of milk and dairy products production. The main directions contributing to the balanced development of the dairy market are analyzed. The importance of state support of the dairy sector of animal husbandry is revealed.*

**Key words:** dairy cattle breeding, market conditions, milk consumption per capita, cow productivity, milk market balance.

#### Основные положения

1. Рассмотрены направления, составляющие сырьевую базу для производства видов молочной продукции, требующих большого объема молока-сырья, таких как выпуск сыров твердых, сухого молока, сливочного масла.
2. Определены факторы обеспечения сбалансированного развития молочного рынка.
3. Выявлена острая необходимость дальнейшей поддержки молочного сектора со стороны государства в целях установления требуемого уровня доходности при производстве молока и обеспечения инвестиционной привлекательности отрасли.

#### Введение

На сегодняшний день молочное скотоводство представляет собой одно из основных перспективных направлений животноводства, в развитие которого из года в год увеличивается объем инвестиций. Для стимулирования данного сектора экономики Министерством сельского хозяйства РФ ежегодно реализуются меры государственной поддержки, которые включают льготное кредитование, компенсирующие и стимулирующие субсидии на реализованное молоко, субсидии на корма для молочного КРС, поддержку племенного животноводства (субсидии на племенное маточное поголовье, субсидии на приобретение племенного молодняка КРС в племенных организациях РФ), а также с 2023 г. – возмещение части прямых понесенных затрат в связи с внедрением обязательной маркировки [6]. При этом особое внимание уделяется поддержке эффективных проектов с высокой продуктивностью молочного стада.

\* Ссылка на статью: Лаптева И.А. Баланс развития молочного рынка региона // Экономика и управление: научно-практический журнал. 2023. № 5. С. 83–88.

## Методы

В процессе проведения исследований использовались традиционные методы: сравнительного анализа, графический, логический.

## Результаты

Молоко и молочная продукция являются одними из наиболее социально значимых категорий продуктов. Однако в последние несколько лет в Волгоградской области наметилась устойчивая тенденция роста себестоимости молока у производителей: увеличение составляет до 20 % в среднем за год, что привело к приросту цен на сырое молоко. Основными факторами, влияющими на динамику цен на молоко-сырье в 2022 г., отмечены высокая себестоимость, удорожание импорта, обеспечение загрузки перерабатывающих мощностей [2].

При этом темпы роста потребительских цен на молоко и молочную продукцию в 2022 г. и начале 2023 г. в Волгоградской области превышали среднее значение роста цен на прочие продовольственные товары, которое отмечалось на уровне 110,1 в 2002 г. и 100,4 в апреле 2023 г. Так изменение цен в среднем по группе «молоко и молочная продукция» в апреле 2023 г. составило 100,7, по группе «масло и жиры» – 100,2. Данная ситуация сложилась как следствие роста себестоимости молока.

Дополнительный рост затрат производителей молочной продукции был обусловлен такими факторами, как увеличение транзакционных издержек, сложности с упаковочными материалами, ограничение доступа к различным компонентам, ранее поставлявшимся из-за рубежа, удорожание логистики.

Объем производства товарного молока является важным показателем укрепления молочного скотоводства и основным потенциалом развития молочной промышленности. Так, следует отметить незначительное увеличение объемов производства молока-сырья в регионе в течение последних трех-четырёх лет. В 2022 г. всеми категориями хозяйств области было произведено 586,5 тыс. т молока (21 место среди регионов России и 3 место среди регионов ЮФО), что на 6,8 % выше уровня 2019 г. На это повлияла целая группа факторов, среди которых можно отметить и меры государственной поддержки, и восстановление рационов [3]. По состоянию на начало 2022 г. доля региона в общероссийском объеме производства молока составляет 1,77 %, в том числе товарного – 1,14 %; Волгоградская область занимает 33 место в России по производству товарного молока.

В течение 2019–2022гг. поголовье крупного рогатого скота в регионе увеличилось на 8,3 %, в том числе коров – на 5,9 % (рис. 1.), при этом молочная продуктивность выросла за этот период почти в 1,5 раза (табл. 1).

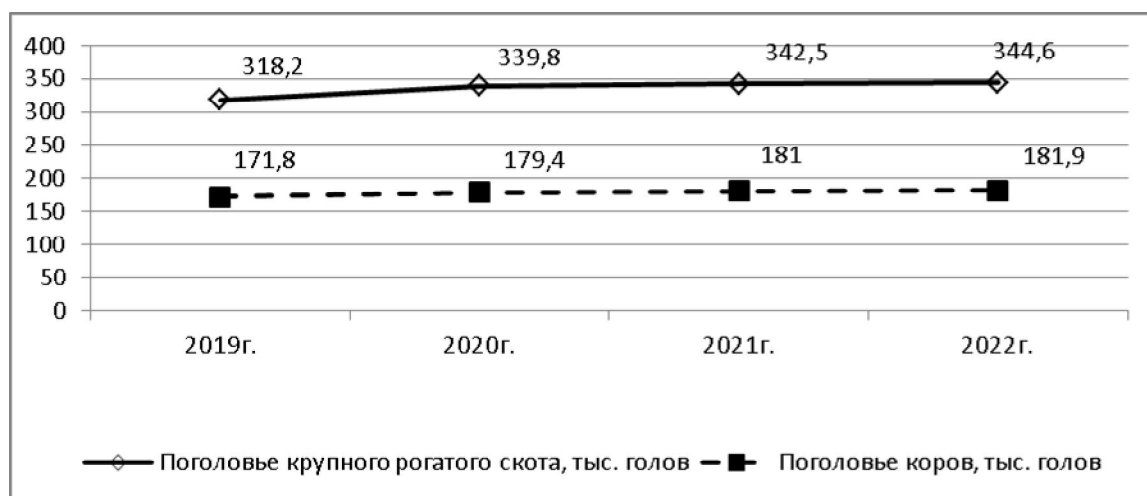


Рис. 1. Динамика поголовья крупного рогатого скота, в том числе коров, в Волгоградской области, тыс. голов

Таблица 1

**Динамика производства молока и продуктивности коров  
в Волгоградской области**

Годы	Объем произведенного молока, тыс. т		Годовая продуктивность коров молочного стада, кг *
	хозяйства всех категорий	сельскохозяйственные организации	
2019	546,5	39,2	6092
2020	564,5	45,0	7578
2021	575,8	51,0	8441
2022	586,5	60,7	9051

\* в сельскохозяйственных организациях, не относящихся к субъектам малого предпринимательства.

Основными предприятиями-переработчиками молока являются ООО «Любимый город», ООО «Еланский маслосыркомбинат», АО «МСК «Михайловский»», «Молочный комбинат «Волгоградский»» ФЛ АО «Данон Россия», АО «Николаевский маслодельный комбинат» [4].

С целью предотвращения монополизации на рынке молочной продукции, которая может привести к тому, что крупные предприятия-производители получают возможность устанавливать более высокие цены на молочные продукты ввиду своего лидирующего положения на рынке, требуется государственное регулирование ценовой политики в данном секторе экономики. За последние четыре года структура производства основных видов импортозамещающих молочных продуктов в регионе несколько изменилась. Так, увеличилось производство сыров и сырных продуктов, творога и продуктов из творога, соответственно, на 29,4 и 96,5 %. Однако за этот же период в регионе отмечена тенденция снижения производства питьевого молока – на 8799,4 т или на 20 %, сливочного масла – на 15,4 % и продуктов кисломолочных – на 72,3 % (рис. 2).

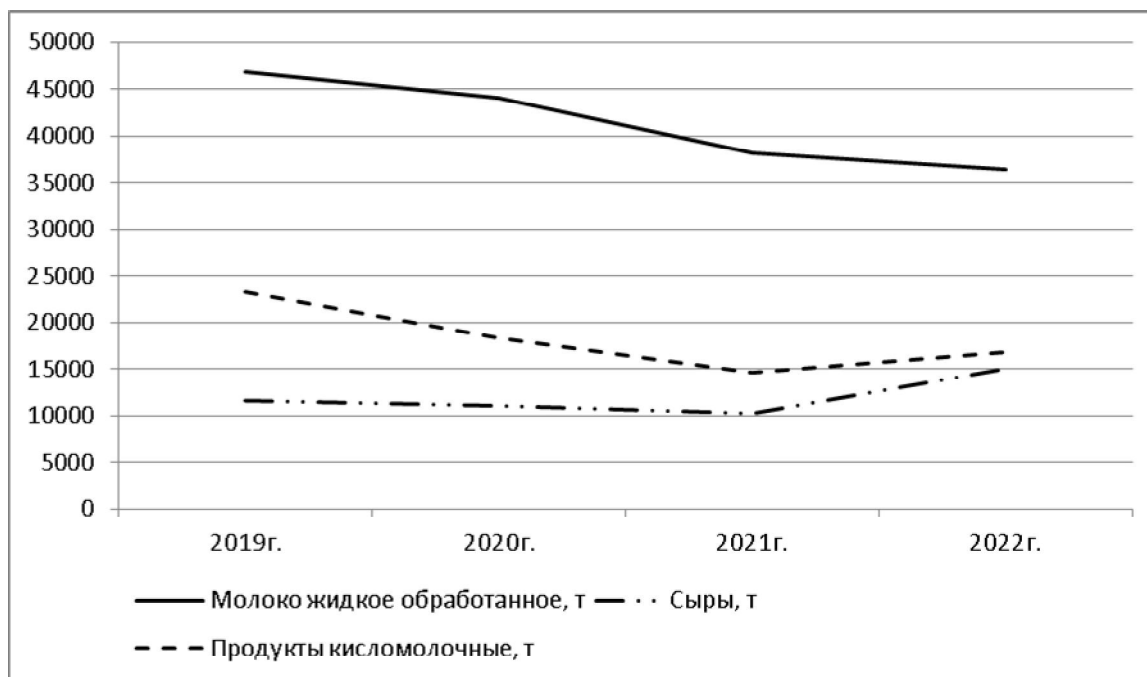


Рис. 2. Динамика производства отдельных категорий молочных продуктов в Волгоградской области, т

При этом сократилось общее потребление отдельных видов молочной продукции, и в 2021 г. в области показатель потребления молока и молокопродуктов на душу населения по сравнению с 2020 г. снизился до 202 кг в год, что составляет 62,1% от рекомендуемой нормы потребления, исходя из чего Волгоградская область занимает 58 место в рейтинге в целом по РФ [5].

В группе молочных продуктов основной оборот приходится на традиционную продукцию – молоко, сыры, сметана. Одновременно наблюдается ослабление спроса на более дорогостоящие категории молочных продуктов, такие как йогурт, творог и др. Основным негативным фактором, способствующим снижению продаж в 2022 г., явился рост цен на молочную продукцию, который был максимальным за последние четыре года и составил 21,5% к 2021 г. На стремительный рост цен повлияло и удорожание упаковки, так как многие производители упаковочной тары ушли с рынка, что создало определенные проблемы. Прежде всего, проблемы коснулись отдельных элементов упаковки (картона), что также способствовало снижению объемов производства кисломолочной продукции.

Ввиду того, что любая молочная продукция всегда должна отвечать определенным требованиям (в первую очередь – свежесть, натуральное сырье, благоприятное влияние на здоровье людей), в структуре производства молочных продуктов питания у переработчиков молока увеличился удельный вес продукции с натуральными наполнителями, сбалансированной по составу и содержанию отдельных компонентов, а также не содержащей консервантов.

Таблица 2

**Баланс ресурсов и использования молока и молокопродуктов  
по Волгоградской области, тыс. т**

Показатели	2000 г.	2005 г.	2010 г.	2015 г.	2019 г.	2020 г.	2021 г.
Ресурсы:							
запасы на начало периода	16,9	40,0	16,3	43,5	32,8	21,7	23,5
производство	561,5	451,9	498,3	511,3	546,5	564,5	575,8
ввоз, включая импорт	66,3	161,1	174,0	145,8	138,8	142,3	148,1
Итого ресурсов	644,7	653,0	688,6	700,6	718,1	728,5	747,4
Использование:							
производственное потребление	92,4	61,7	46,2	28,7	24,9	25,7	26,6
потери	0,1	0,1	0	0	0	0	0
вывоз, включая экспорт	15,3	52,0	91,3	129,9	175,6	174,1	201,4
личное потребление	518,7	519,7	535,0	501,8	495,9	505,2	494,6
Запасы на конец периода	18,2	19,5	16,1	40,2	21,7	23,5	24,8

Анализ данных, представленных в таблице 2, показывает, что структура ресурсов и использования молока за представленный период существенно изменилась. Если в 2000 г. доля производственного потребления в общем объеме ресурсов составляла 14,3 %, то к 2015 г. она сократилась до 4,1 %, а в последние три года данный показатель, незначительно, но увеличивается из года в год. Также следует отметить динамику увеличения запасов молочной продукции на складах молокоперерабатывающих предприятий к концу 2021 г. Большая доля запасов на начало и конец периода была отмечена в 2005 г. и в 2015 г. – более 6 %, в то время как в 2021 г. удельный вес запасов на начало года составил 3 %, что на 8,3 % выше показателя 2020 г.

Ключевым фактором, повлиявшим на рост запасов, соответственно, на начало и конец периода, стало увеличение доли категорий продукции (прежде всего, сыров), требующих при производстве большего объема молока-сырья при одновременном снижении спроса на внутреннем рынке и сокращении экспортных поставок.

В 2022 г. регион поставлял молочную продукцию более чем в пять стран мира. Экспорт молока и молочных продуктов диверсифицирован по каналам поставок, при этом существенную долю занимает экспорт в Узбекистан, Китай, Казахстан, Беларусь, Азербайджан. Ассортимент продукции, поставляемой на экспорт, представлен сыром, кисломолочной продукцией, молоком, маслом, сывороткой сухой.

Ведущим предприятием-экспортером молочной продукции в регионе выступает ООО «Еланский сыродельный комбинат», основанный в 1967 г. На сегодняшний день комбинат является крупнейшим предприятием Волгоградской области по производству молока и молочной продукции, занимая четвертое место в России по производству сыров и сырных продуктов. Известные бренды комбината – «Радость вкуса», «Продукты из Елани», «Любимый хуторок», «Львиное сердце» и другие.

Основными факторами, гарантирующими стабильно высокое качество молочной продукции комбината, являются современное производство, передовые технологии и строгий контроль на всех этапах производства.

В 2021 г. в регионе было произведено 19487 т сыров и сырных продуктов (в физическом весе), что на 28,5 % выше показателя 2019 г., в пересчете на молоко продуктов данной категории было получено на 30819 т больше (рис. 3).

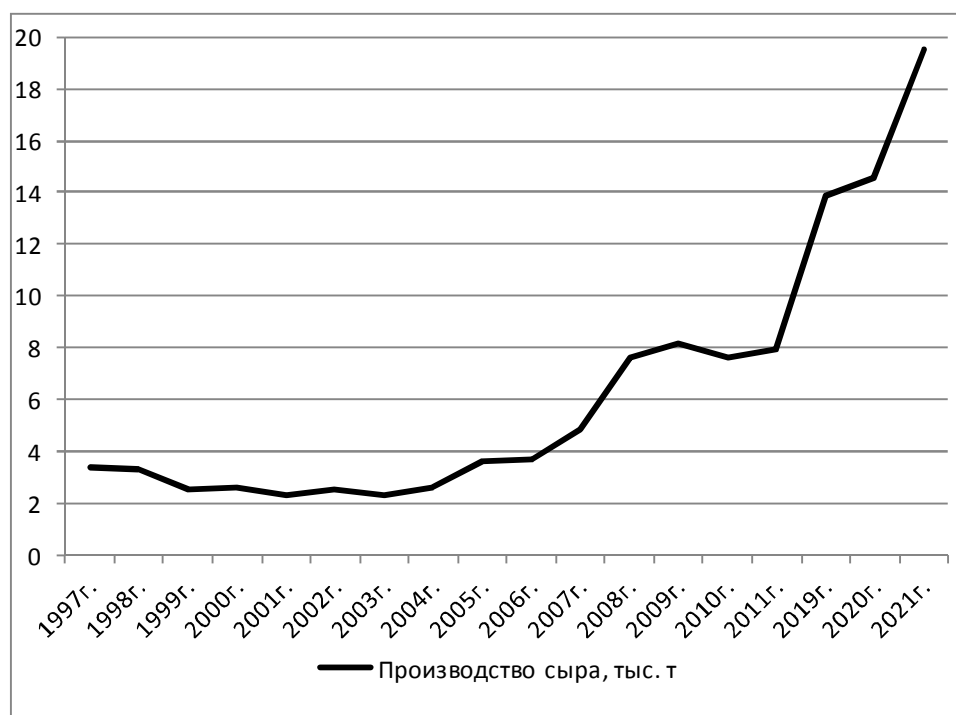


Рис. 3. Динамика производства сыров и сырных продуктов в Волгоградской области, тыс. т

В течение последних четырех лет Волгоградская область устойчиво занимает третье место среди производителей сыра и сырных продуктов в Южном федеральном округе (уступает Краснодарскому краю и Республике Адыгее), на долю региона приходится около 20 % от общего объема в ЮФО.

Таким образом, производство молока, и в целом продукции животноводства в регионе, характеризуется устойчивой положительной динамикой, но, несмотря на это, доля ее в отраслевой структуре производства закономерно сокращается [7].

### Обсуждение

На сегодняшний день государственная поддержка молочной отрасли в регионе сохраняется на рекордном уровне: объем средств господдержки в 2021 г. увеличился по сравнению с 2019 г. в 4 раза, в том числе за счет федерального бюджета – в 3,75 раза.

В регионе создана эффективная система мер стимулирования молочного сектора, что позволило в 2023 г. сохранить все системные направления государственной поддержки (на обеспечение прироста молока, переработанного на пищевую продукцию, выделено 48,4 млн руб.), что стало возможным благодаря тесному взаимодействию с Министерством сельского

хозяйства. В 2022 г. из федерального бюджета по результатам конкурсного отбора региону дополнительно было выделено 0,06 млрд руб. на возмещение части прямых понесенных затрат на создание животноводческого комплекса молочного направления.

Аналитиками отмечено, что увеличение объемов поддержки во многом связано с сохранением льготных условий при краткосрочном и инвестиционном кредитовании в молочном секторе. Еще одним шагом к стабилизации ситуации стало сохранение ставки компенсации банкам по новым инвестиционным кредитам в молочном скотоводстве на уровне 100 % [1].

### Заключение

В качестве основных факторов, обеспечивающих сбалансированное развитие молочного рынка, можно выделить: расширение объемов экспорта, формирование дополнительного внутреннего спроса через государственные закупки в форме «...государственного заказа и привлечения новых территорий, реализация системы внутренней продовольственной помощи социально незащищенным слоям населения, а также прочие меры» [6].

Высокая доля товарных запасов молока формирует риск разбалансированного развития внутреннего рынка и будет оказывать давление на цены. В связи с этим «...развитие экспорта и поддержка внутреннего спроса позволят сбалансировать внутренний рынок и нормализовать запасы» [6].

### Литература

1. Агропромышленный комплекс Волгоградской области: итоги и перспективы развития [Электронный ресурс]. URL: <https://ksh.volgograd.ru/apk/03.03.23%20%D0%96%D0%B8%D1%80%D0%BD%D0%BE%D0%B2%D1%81%D0%BA%20%D1%81%D0%B0%D0%B9%D1%82.pdf?ysclid=llvz8d97sl439189458>
2. Анализ рынка молочной продукции в России в 2018–2022гг., прогноз на 2023–2027гг. в условиях санкций [Электронный ресурс]. URL: <https://marketing.rbc.ru/research/27011/?ysclid=llvzc92esv722857409>
3. Пономарченко И.А., Даниленко И.Ю., Кантемирова М.П., Шевченко П.А. Влияние кратности выпойки на динамику живой массы телят // Вестник Мичуринского государственного аграрного университета. 2019. № 1. С. 115–117.
4. Пономарченко И.А., Бычков М.Ф., Олейник О.С. Оценка состояния и тенденции развития сырьевой базы молочного подкомплекса Волгоградской области // Вестник Ульяновской государственной сельскохозяйственной академии. 2012. № 1 (17). С. 156–161.
5. Производство молока в Волгоградской области [Электронный ресурс]. URL: <https://34.rosstat.gov.ru/news/document/210287>
6. Развитие молочной индустрии России: итоги 2022 года и прогноз на 2023 год [Электронный ресурс]. URL: [https://veterinary.lenobl.ru/media/news/docs/55995/Итоги\\_развития\\_молочной\\_отрасли.\\_Прогноз\\_2023.pdf](https://veterinary.lenobl.ru/media/news/docs/55995/Итоги_развития_молочной_отрасли._Прогноз_2023.pdf)
7. Сельхозпредприятия Волгоградской области увеличили производство молока [Электронный ресурс]. URL: <https://agrovesti.net/news/indst/selkhozpredpriyatiya-volgogradskoj-oblasti-velichili-proizvodstvo-moloka.html?ysclid=llvzwduj51526852872>
8. Тенденции развития АПК региона в цифровом пространстве / Н.В. Польшакова, М.Н. Уварова, С.Ю. Гришина, А.А. Димов // Евразийский юридический журнал. 2023. № 4. С. 451–453.
9. Лаптева И.А., Пономарченко А.Е. Специфика функционирования и проблемы развития молочного скотоводства региона // Экономика и управление: научно-практический журнал. 2022. № 6. С. 167–171. DOI: 10.34773/EU.2022.6.29.